



Администрация Пермского муниципального округа Пермского края
Комитет имущественных отношений

РАСПОРЯЖЕНИЕ

01.11.2024

№ 3714

Об установлении публичного сервитута на часть земельных участков

В соответствии со ст. 23, гл. V.7 Земельного кодекса Российской Федерации, Федеральным законом от 25.10.2001 № 137-ФЗ «О введении в действие Земельного кодекса Российской Федерации», пп. 3.2.5 п. 3.2 разд. 3 Положения о комитете имущественных отношений администрации Пермского муниципального округа, утвержденного решением Думы Пермского муниципального округа Пермского края от 29.11.2022 № 48, на основании ходатайства акционерного общества «Газпром газораспределение Пермь» (ИНН 5902183841, ОГРН 1025900512670) (далее - АО «Газпром газораспределение Пермь») от 14.10.2024 № 14533:

1. Установить в интересах АО «Газпром газораспределение Пермь» публичный сервитут площадью 5276 кв.м на часть земельных участков:

- с кадастровым номером 59:32:3250001:6188, площадь 257 кв.м, расположенный по адресу: Пермский край, Пермский район, Култаевское с/п, д. Денисята;

- с кадастровым номером 59:32:3250001:35, площадь 509 кв.м, расположенный по адресу: Пермский край, р-н Пермский, с/п Култаевское, д. Усть-Тары;

- в кадастровом квартале 59:32:3250001, площадь 4005 кв.м, расположенный по адресу: Пермский край, муниципальный округ Пермский,

- в кадастровом квартале 59:32:1340001, площадь 53 кв.м, расположенный по адресу: Пермский край, муниципальный округ Пермский;

- в кадастровом квартале 59:32:1430001, площадь 452 кв.м, расположенный по адресу: Пермский край, муниципальный округ Пермский.

Цель: Для размещения линейных объектов системы газоснабжения, которые необходимы для организации газоснабжения населения, подключения (технологического присоединения) к сетям инженерно-технического обеспечения: «Газопровод-ввод до границы земельного участка по адресу: ул. Нагорная, дом 1, д. Усть-Тары».

Срок: 49 лет.

2. Утвердить границы публичного сервитута земельного участка, указанного в п. 1 настоящего распоряжения, согласно прилагаемой схеме расположения границ публичного сервитута.

3. Срок, в течение которого использование указанного в п. 1 настоящего распоряжения земельного участка в соответствии с их разрешенным использованием будет невозможно или существенно затруднено в связи с осуществлением сервитута – не установлен.

4. Порядок установления зон с особыми условиями использования территорий и содержание ограничений прав на земельные участки в границах таких зон установлен Постановлением Правительства РФ от 20.11.2000 № 878 «Об утверждении правил охраны газораспределительных сетей». Охранная зона газораспределительной сети - территория с особыми условиями использования, устанавливаемая вдоль трасс газопроводов и вокруг других объектов газораспределительной сети в целях обеспечения нормальных условий ее эксплуатации и исключения возможности ее повреждения.

5. Плата за публичный сервитут устанавливается в соответствии с Федеральным законом от 29.07.1998 № 135-ФЗ (ред. от 19.12.2022) «Об оценочной деятельности в Российской Федерации» и методическими рекомендациями, утверждёнными приказом Минэкономразвития России от 04.06.2019 № 321, а также согласно приложению 3 к распоряжению.

6. Комитету имущественных отношений администрации Пермского муниципального округа в течение 5 рабочих дней со дня подписания настоящего распоряжения:

6.1. направить настоящее распоряжение в Управление Федеральной службы государственной регистрации, кадастра и картографии по Пермскому краю;

6.2. направить настоящее распоряжение в АО «Газпром газораспределение Пермь»;

6.3. разместить настоящее распоряжение на официальном сайте Пермского муниципального округа в информационно-телекоммуникационной сети «Интернет» (www.permokrug.ru).

7. АО «Газпром газораспределение Пермь» привести земельные участки в состояние пригодное для использования в соответствии с разрешенным использованием в срок не позднее 3 (трех) месяцев после завершения строительства или эксплуатации инженерного сооружения, для размещения которого был установлен публичный сервитут.

8. Настоящее распоряжение вступает в силу со дня его подписания.

9. Контроль исполнения распоряжения возложить на заместителя председателя комитета М.В. Королеву.

Председатель комитета

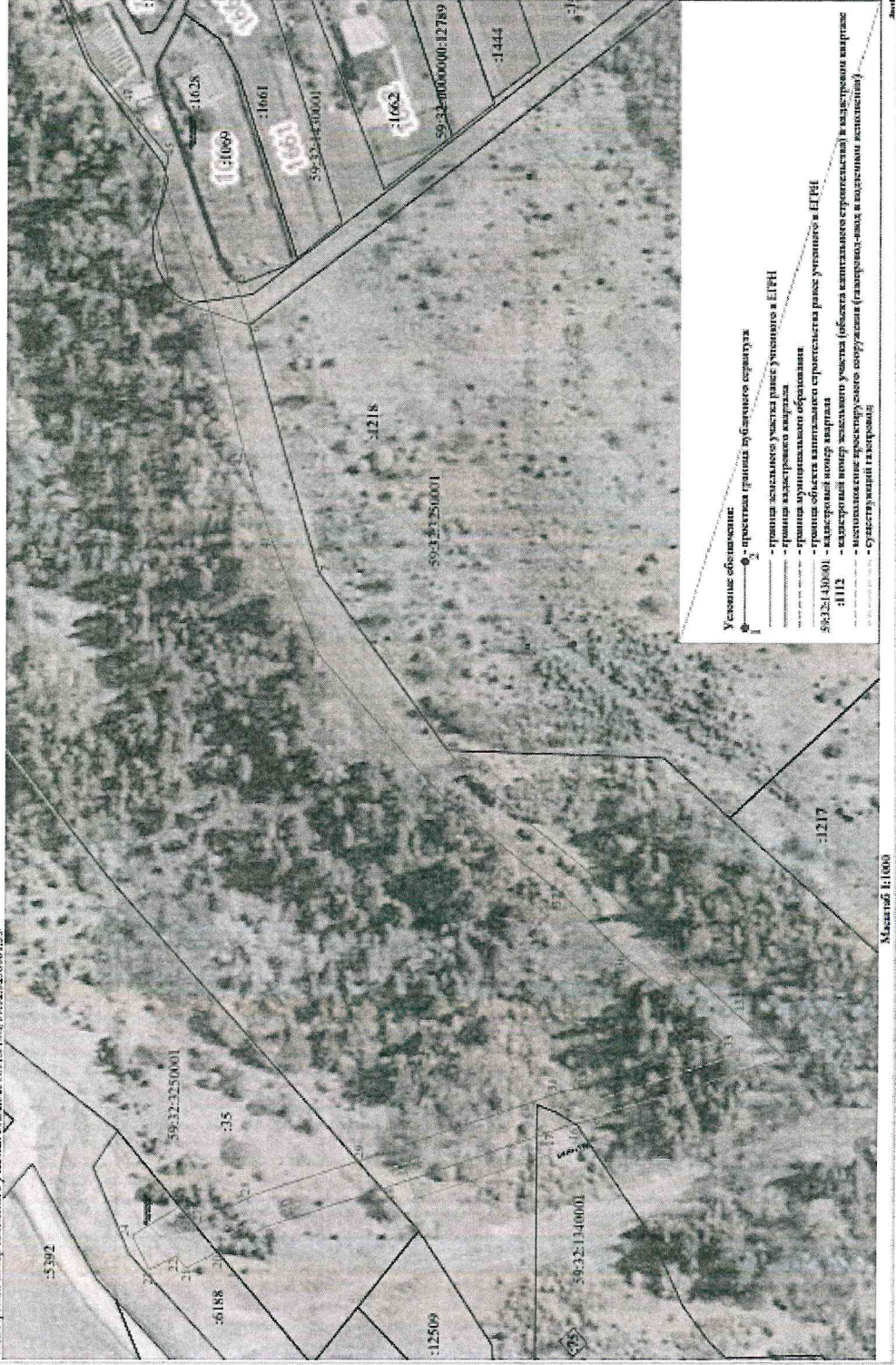


Е.А. Демидова

Приложение № 1
к распоряжению
комитета имущественных
отношений администрации
Пермского муниципального округа
от 01.11.2024 № 3714

СХЕМА РАСПОЛОЖЕНИЯ ГРАНИЦ ПУБЛИЧНОГО СЕРВИТУТА

Объект: "Гидроизоляция до границы земельного участка по адресу: ул. Каприная, дом 1, д. Усть-Тары"
Местоположение: Пермский край, Пермский муниципальный округ
Общая площадь земельного участка или части земельного участка, кв. м: 5376
Кадастровый номер земельного участка, кадастровый номер части земельного участка, кадастровый номер земельного участка: 59:32:13:0001:06188, 59:32:13:0001:06189, 59:32:13:0001:06185
Кадастровый номер земельного участка: 59:32:13:0001:06188, 59:32:13:0001:06189



Приложение № 2
к распоряжению
комитета имущественных
отношений администрации
Пермского муниципального округа
от 01.11.2024 № 3714

ОПИСАНИЕ МЕСТОПОЛОЖЕНИЯ ГРАНИЦ ПУБЛИЧНОГО СЕРВИТУТА

Объем земельного участка (гектары)	Координаты, м (МДК 09-09-001.01)		Метод определения координат на Среднем уровне точности погрешности: высокоточная карликовая ГНСС	Объем земель участка (гектары)	Координаты, м (МДК 09-09-001.01)		Метод определения координат на Среднем уровне точности погрешности: высокоточная карликовая ГНСС
	X	Y			X	Y	
1	909737.09	2298483.46	Метод спутниковой геодезии (высокоточная карликовая ГНСС)	25	909720.13	2298487.65	Метод спутниковой геодезии (высокоточная карликовая ГНСС)
2	909740.71	2298482.64	Метод спутниковой геодезии (высокоточная карликовая ГНСС)	26	909738.02	2298485.79	Метод спутниковой геодезии (высокоточная карликовая ГНСС)
3	909738.18	2298481.22	Метод спутниковой геодезии (высокоточная карликовая ГНСС)	27	909731.74	2298482.73	Метод спутниковой геодезии (высокоточная карликовая ГНСС)
4	909730.32	2298482.84	Метод спутниковой геодезии (высокоточная карликовая ГНСС)	28	909695.09	2298488.84	Метод спутниковой геодезии (высокоточная карликовая ГНСС)
5	909738.21	2298482.81	Метод спутниковой геодезии (высокоточная карликовая ГНСС)	29	909681.06	2298479.90	Метод спутниковой геодезии (высокоточная карликовая ГНСС)
6	909734.17	2298481.18	Метод спутниковой геодезии (высокоточная карликовая ГНСС)	30	909627.38	2298481.02	Метод спутниковой геодезии (высокоточная карликовая ГНСС)
7	909680.96	2298482.96	Метод спутниковой геодезии (высокоточная карликовая ГНСС)	31	909600.15	2298479.81	Метод спутниковой геодезии (высокоточная карликовая ГНСС)
8	909641.38	2298488.88	Метод спутниковой геодезии (высокоточная карликовая ГНСС)	32	909581.98	2298482.42	Метод спутниковой геодезии (высокоточная карликовая ГНСС)
9	909639.73	2298488.43	Метод спутниковой геодезии (высокоточная карликовая ГНСС)	33	909581.77	2298483.87	Метод спутниковой геодезии (высокоточная карликовая ГНСС)
10	909624.14	2298474.28	Метод спутниковой геодезии (высокоточная карликовая ГНСС)	34	909587.49	2298481.23	Метод спутниковой геодезии (высокоточная карликовая ГНСС)
11	909602.27	2298489.64	Метод спутниковой геодезии (высокоточная карликовая ГНСС)	35	909571.79	2298481.87	Метод спутниковой геодезии (высокоточная карликовая ГНСС)
12	909592.08	2298481.79	Метод спутниковой геодезии (высокоточная карликовая ГНСС)	36	909582.89	2298488.09	Метод спутниковой геодезии (высокоточная карликовая ГНСС)
13	909585.82	2298484.91	Метод спутниковой геодезии (высокоточная карликовая ГНСС)	37	909608.95	2298488.48	Метод спутниковой геодезии (высокоточная карликовая ГНСС)
14	909584.76	2298481.13	Метод спутниковой геодезии (высокоточная карликовая ГНСС)	38	909611.87	2298488.44	Метод спутниковой геодезии (высокоточная карликовая ГНСС)
15	909600.81	2298482.83	Метод спутниковой геодезии (высокоточная карликовая ГНСС)	39	909604.78	2298479.28	Метод спутниковой геодезии (высокоточная карликовая ГНСС)
16	909607.87	2298481.82	Метод спутниковой геодезии (высокоточная карликовая ГНСС)	40	909607.99	2298478.97	Метод спутниковой геодезии (высокоточная карликовая ГНСС)
17	909612.89	2298479.61	Метод спутниковой геодезии (высокоточная карликовая ГНСС)	41	909604.96	2298479.75	Метод спутниковой геодезии (высокоточная карликовая ГНСС)
18	909601.88	2298482.71	Метод спутниковой геодезии (высокоточная карликовая ГНСС)	42	909581.77	2298474.06	Метод спутниковой геодезии (высокоточная карликовая ГНСС)
19	909605.13	2298481.82	Метод спутниковой геодезии (высокоточная карликовая ГНСС)	43	909571.49	2298481.21	Метод спутниковой геодезии (высокоточная карликовая ГНСС)
20	909580.33	2298484.13	Метод спутниковой геодезии (высокоточная карликовая ГНСС)	44	909580.07	2298476.29	Метод спутниковой геодезии (высокоточная карликовая ГНСС)
21	909585.81	2298488.81	Метод спутниковой геодезии (высокоточная карликовая ГНСС)	45	909521.85	2298484.45	Метод спутниковой геодезии (высокоточная карликовая ГНСС)
22	909520.96	2298482.97	Метод спутниковой геодезии (высокоточная карликовая ГНСС)	46	909571.48	2298471.26	Метод спутниковой геодезии (высокоточная карликовая ГНСС)
23	909528.88	2298488.02	Метод спутниковой геодезии (высокоточная карликовая ГНСС)	47	909584.82	2298479.29	Метод спутниковой геодезии (высокоточная карликовая ГНСС)
24	909544.88	2298488.87	Метод спутниковой геодезии (высокоточная карликовая ГНСС)	48	909521.88	2298481.48	Метод спутниковой геодезии (высокоточная карликовая ГНСС)

**Расчет платы
за публичный сервитут**

Плата за публичный сервитут рассчитана в соответствии с п. 4 ст. 39.46 Земельного кодекса Российской Федерации на часть земельных участков:

1. в кадастровом квартале **59:32:3250001:**

- Площадь земельного участка, обремененного сервитутом – 4005 кв.м.
- Удельный показатель кадастровой стоимости – 278,62 руб/кв.м.
- Срок публичного сервитута – 49 лет
- Стоимость платы за сервитут: $4005 * 278,62 * 49 * 0,01\% = 5\,467,78$ руб.

2. в кадастровом квартале **59:32:1340001:**

- Площадь земельного участка, обремененного сервитутом – 53 кв.м.
- Удельный показатель кадастровой стоимости – 278,62 руб/кв.м.
- Срок публичного сервитута – 49 лет
- Стоимость платы за сервитут: $53 * 278,62 * 49 * 0,01\% = 72,36$ руб.

3. в кадастровом квартале **59:32:1430001:**

- Площадь земельного участка, обремененного сервитутом – 452 кв.м.
- Удельный показатель кадастровой стоимости – 278,62 руб/кв.м.
- Срок публичного сервитута – 49 лет
- Стоимость платы за сервитут: $452 * 278,62 * 49 * 0,01\% = 617,09$ руб.

Размер платы за весь срок сервитута – 6 157,23 рублей (Шесть тысяч сто пятьдесят семь рублей 23 копеек)

Платежные реквизиты

для внесения платы за публичный сервитут

ИНН 5948066481

КПП 594801001

Наименование получателя Управление Федерального казначейства по Пермскому краю (Комитет имущественных отношений администрации Пермского муниципального округа)

Казначейский счет 03100643000000015600

Единый казначейский счет 40102810145370000048

Отделение Пермь Банка России // УФК по Пермскому краю г. Пермь

БИК 015773997

ОКТМО 57546000

назначение платежа плата за публичный сервитут распоряжение от 01.11.2024 № 3714

КБК 542 1 11 05 410 14 0000 120